

ANEXO A LAS ALEGACIONES DE ECOLOGISTAS EN ACCIÓN DEL PAÍS VALENCIANO AL ATE PROMOVIDO POR ALICANTE AVANZA S.L. JUNIO 2015.

INFORME SOBRE LA PRESENCIA DEL HÁBITAT 1510* ESTEPAS SALINAS MEDITERRÁNEAS (LIMONIETALIA) EN EL ENTORNO DE LOS HONDOS DE RABASSA (ALICANTE)

El Hábitat 1510* se encuentra recogido como hábitat de interés prioritario en el Anexo I de la Directiva Hábitat (92/43/CEE). Según establece el manual de interpretación de los hábitats de la Unión Europea y según sus criterios podemos considerar presente dicho hábitat en una superficie significativa y de gran interés ecológico en el entorno de las lagunas u Hondos de Rabasa.

Definición del tipo de hábitat según el Manual de interpretación de los hábitats de la Unión Europea (EUR25, octubre 2003)

“Asociaciones ricas en hierbas perennes arrosetadas del género Limonium spp. o albardinales (Lygeum spartum), que ocupan suelos temporalmente saturados (aunque no inundados) por aguas salinas y sujetos a una intensa sequía por estiaje, por lo que forman eflorescencias o costras superficiales de sal, distribuidas a lo largo de la costa mediterránea y en los bordes de saladares interiores de la Península Ibérica. Los sintaxa característicos son Limonietalia, Arthrocnemetalia, Thero-Salicornietalia y Saginetalia maritimae. Los siguientes sintaxa corresponden a diferentes subtipos regionales; Arthrocnemetalia: Suaedion braunblanquetii (áreas continentales de la Península Ibérica), Arthrocnemion glauci. Limonietalia: Limonium catalaunico-viciosoi (Aragón), Lygeo-Limonion furfuracei (SE de la Península Ibérica), Lygeo-Lepidion cardamines (Castilla-La Mancha). Thero-Salicornietalia: Microcnemion coralloidis (áreas continentales de la Península Ibérica), Salicornion patulae. Saginetalia maritimae: Frankenion pulverulentae, Thero-Suaedion.”

En el caso que nos ocupa estaríamos hablando de la especie Lygeo-Limonion furfuracei y según el propio Estudio Ambiental Territorial Estratégico de Alicante Avanza S.L. se reconoce la presencia de varias especies de plantas indicadoras o acompañantes de este hábitat 1510* aunque o el mismo hábitat:

Phragmites australis, Salsola genistoides, Suaeda vera, Tamarix gallica, Lygeum spartum

Otras especies que no se citan serían Inula crithmoides, Atriplex halimus, Juncus inflexus, Polypogon maritimus.

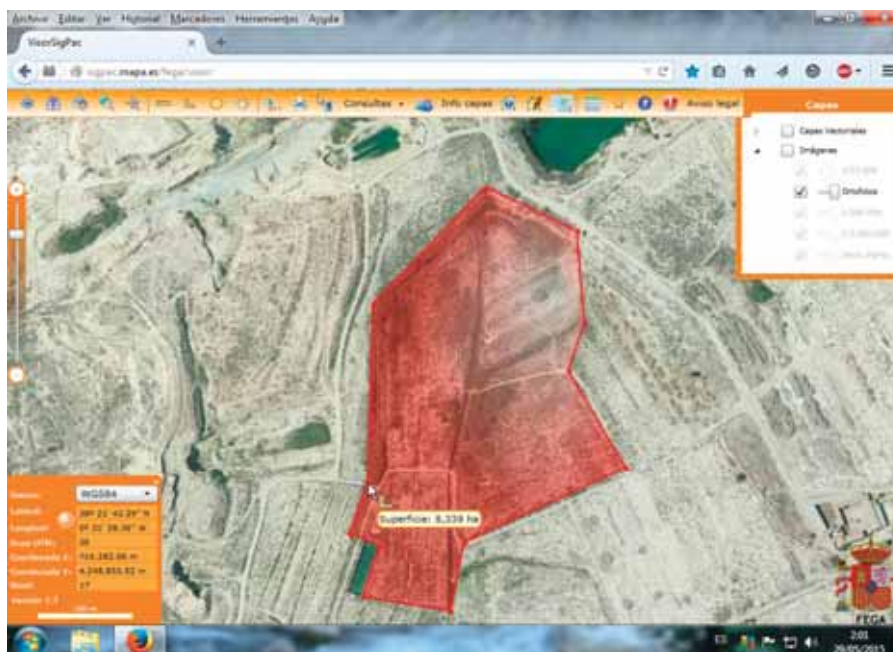
Aparte de pequeñas zonas significativas en las orlas de vegetación que rodean las lagunas principales, existe una mancha de saladar de una extensión significativa situada en el sur del sector, que presenta mayoritariamente este tipo de hábitat, con una superficie aproximada de 8 hectáreas, y que el proyecto afectaría significativamente.

Según la guía de identificación: *“Son formaciones muchas veces dominadas por la gramínea estépica Lygeum spartum (“albardín”), que suele ir acompañada por especies de Limonium, las cuales pueden dominar en algunos casos, sobre todo en las costas.*

Asociadas e intercaladas con estas formaciones aparecen, en ocasiones, comunidades arbustivas de sosas y/o sapinas (Suaeda vera, Arthrocnemum macrostachyum, Sarcocornia perennis subsp. alpini) en zonas donde el suelo permanece húmedo durante más tiempo, y comunidades dominadas por pequeños terófitos crasicuales (Salicornia ramosissima) en depresiones que llegan a encharcarse.”



Mapa de distribución estimada del tipo de hábitat 1510. Datos del Atlas de los Hábitat de España*



Localización y extensión del hábitat 1510 en el entorno de las lagunas de Rabassa*

Esta zona principal se localiza en el lado sur de las lagunas, pero encontramos retazos en toda la zona de influencia de las lagunas principales y los pequeños hondos o lagunillas. Además de existir una superficie potencial de este saladar más amplia pero que se ha visto afectada por roturaciones.

A falta de estudios más en profundidad la zona principal presenta una representación del hábitat referido con una dominancia de las características y las especies referenciadas en la guía de interpretación del hábitat 1510*. El mapa de distribución de este hábitat refleja la rareza e interés del mismo:



Más en detalle podemos apreciar la presencia de más de una especie de *limonium* sp. a falta de estudios más en profundidad, dada la gran dificultad de clasificación de este género e incluso su posible hibridación.





Según referencias y dadas las características similares a otro saladar interior del municipio de Alicante, como el saladar de Fontcalet, donde existe una microrreserva de flora para la protección de varias especies de limonium,

algunos de ellos muy raros, como *Limonium santapolense*. Debería tenerse muy en cuenta la posibilidad de encontrar especies comunes, a ambos espacios.

La especie que sí se puede constatar su presencia en toda la zona, incluidas las orlas de las propias lagunas es el *Limonium furfuraceum*, un endemismo exclusivo y catalogado:



Limonium furfuraceum en el sector de la ATE Alicante Avanza



Población de limonium al borde de uno de los hondos de Rabassa





Limonium sp. Asociado al anterior sin confirmar especie, por lo que podrían existir entre tres y cuatro especies diferentes.

En definitiva, la importancia de este tipo de hábitat queda reflejado en la Evaluación del estado de conservación que explica la guía de interpretación:

“La superficie favorable de referencia debería incluir toda superficie ocupada dentro de los LIC mediterráneos además de, en su caso, la necesaria para la protección del hábitat potencial de todas las especies de Limonium amenazadas (ver más abajo en la sección 3.2. Identificación y evaluación de las especies típicas). Además, debería cruzarse la información disponible sobre el área de distribución real y potencial de las poblaciones de dichas especies para confirmar que ninguna queda fuera de algún LIC.”

En las recomendaciones para su conservación exponen:

*“Mantener la superficie ocupada. **La principal amenaza para la conservación del tipo de hábitat 1510* es su destrucción directa por motivos urbanísticos o agrícolas. Por lo tanto, la principal recomendación es preservar íntegramente la superficie ocupada actualmente.***

Realizar campañas de educación y sensibilización para poner en alza el valor de este tipo de sistemas.”

Taxones que, según la información disponible y las aportaciones de las sociedades científicas de especies (SEBCP; CIBIO; AHE; SEO/BirdLife; SECEM), pueden considerarse como característicos y/o diagnósticos del tipo de hábitat de interés comunitario 1510*:

<i>Limonium furfuraceum</i>	2E	—	Exclusiva	Muy abundante	Perenne
<i>Lygeum spartum</i>	2E	—	Habitual	Moderada	Perenne
<i>Inula crithmoides</i>	2E	—	Habitual	Moderada	Perenne