

## Descripció de la ruta

**Punt 1.** A l'altura del punt quilomètric 13 de l'autovia A36 (o A7), d'Alacant a Alcoi, però a la via de servei, trobem l'entrada a l'antic Camí del Pantà o del Carrixalet (coordenades UTM ED50: X0710902 Y4260262), este serà el punt de començament de la ruta o quilòmetre 0 (punt 1 al mapa). D'entrada, la primera sorpresa és que el trobem tancat per una barrera com si fora una finca privada. Comencem a caminar i, anirem veient unes estructures que semblen muntanyetes de pedres soltes i que, si pugem, tenen al centre una depressió com el cràter d'un volcà amb tres lloses de pedra. Són accesos de manteniment de la Mina d'Aigua del Carrixalet. Cal anar amb compte, ja que algunes poden estar trencades i, a sota, tenen un pou d'una gran fondària.

**Punt 2.** Arribem a una casa i ací el camí sembla seguir recte, però si mirem a la dreta veiem que entre la casa i un camp d'ametllers (*Prunus dulcis*) hi ha dues fites del camí a l'entrada d'un herbassar. Entrem pel traçat tradicional del camí, que tot i estar ple d'herbes i matolls, es diferencia perfectament dels bancals i de la casa, perquè el sòl no ha estat llaurat per al conreu.

**Punt 3.** Després de caminar una mica per la zona més desdibuixada del camí arribem a un pont en ruïnes, que travessa el Barranc de la Font del Llop. Els pocs estudis arqueològics que s'han fet sembla que el daten, com a mínim, al segle XVIII però no descarten que siga més antic (UTM). Com que el pont està mig derruït, creuem pel fons del barranc i continuem la senda que puja per la vessant de la dreta. A partir d'este punt entrem en terme municipal de Tibi. La plataforma del camí ara discorre per la vessant de la muntanya sobre un marge de pedra seca perfectament conservat i integrat amb el paisatge. Ens podem fer una idea del temps que està en desús per la mida dels pins blancs (*Pinus halepensis*) que han crescut sobre el centre mateix de la plataforma del camí. Anem deixant a la nostra dreta (Est) les elevacions de l'Escobella (693 m) i les Penyes Roges (609 m). A l'esquerra (Nord-oest) deixem l'elevació del Moriscot (609 m).

**Punt 4.** Arribem a un punt on el camí gira a l'est i deixem el llit principal del Barranc de la Font del Llop i ens endinsem en altra vall on ens acompanya un altre barranc més xicotet afluent de l'anterior. Ací veiem una antiga sèquia de pedra actualment en ruïnes.

**Punt 5.** Arribem a un lloc on el camí creua per damunt d'un xicotet torrent que porta un filet d'aigua i on es solen formar tolls d'aigua. Este és el punt més ombrejat de tota la ruta per la seua gran cobertura arbòria i el podem aprofitar per fer un descans.

**Punt 6.** Després de caminar entre rodals de pinar, matollars, timonedes i cultius de secà tradicionals (oliveres, ametllers i garrofers); arribem a un encreuament de camins. A la dreta hi ha un camí que es dirigeix cap a l'alt de l'Escobella. S'ha de continuar a l'esquerra i, d'ara endavant, el camí inicia un pronunciat descens de pendent

**Punt 7.** Arribem al camí asfaltat que baixa des de l'autovia fins al Pantà de Tibi, sent este punt el final de la ruta proposada. El pantà de Tibi queda davant de nosaltres, a uns centenars de metres. Si el volem visitar, hem d'agafar el camí asfaltat cap a la dreta, per anar a la comporta, o bé seguir recte per senders cap a la làmina d'aigua. Arribant al pantà, al



final de la nostra ruta, a l'esquerra del camí i dalt d'un tossal ple de pins blancs (*Pinus halepensis*), trobem un masia en ruïnes. Aquest mas es troba a mitja vessant del tossal i des d'ell tenim una vista impressionant del poble de Tibi i del paisatge que ens envolta: muntanyes, làmina d'aigua del pantà de Tibi i un ric mosaic vegetal: pinars, timonedes, bancals de secà d'ametllers i oliveres. També, si tenim sort i paciència, podem veure a una parella d'àguila de panxa blanca (*Hieraetus fasciatus*) que habita en la zona.

## Recomanacions

- Està ruta es recomanable per a la tardor, hivern i primavera.
- Cal dur aigua ja que en la ruta no n'hi ha fonts.
- Cal dur un bon calçat, gorra o barret, així com protecció solar.
- També és molt interessant portar prismàtics per a l'observació de fauna.
- Si es volen collir plantes aromàtiques, s'han de tallar només algunes rametes de cada planta, sempre en aquelles zones on siguen abundants i mai arrencar plantes.

## Perills i afeccions

- Usurpacions de finques particulars que tanquen el camí.
- Trànsit de motos i quads, que provoquen afeccions sobre la fauna pel soroll i sobre la vegetació i el sòl ja que estos camins són el punt d'eixida per a començar rutes "camp a través" que provoquen la destrucció de la vegetació i de la capa de sòl, és a dir erosionant el territori i provocant desertificació.
- Excessiva pressió cinegètica sobre la fauna salvatge.
- Degradació de la zona per l'acumulació de deixalles i enderroc de les finques que fiten amb el camí.
- Destrucció dels valors naturals i culturals de tota la zona travessada pel camí per l'urbanisme incontrolat.

## Propostes de conservació

- Senyalitzar la ruta com un sender de xicotet recorregut (PR) o sender local (SL).
- Regular el trànsit de motocicletes per este camí donat l'actual estat de degradació i erosió de la zona produït per estos vehicles.
- Donar-li la adequada difusió com a sender o ruta etno-ambiental ja que conté autèntiques joies etnogràfiques com ara les mines d'aigua o el Pantà de Tibi.
- Conservar les infraestructures hídriques que existeixen al llarg del camí (les mines d'aigua i les sèquies) i conservar els antics marges i bancals associats a estes infraestructures ja que, tot plegat, contribueixen a frenar l'erosió del sòl i, per tant, afavoreixen la vegetació i l'estructura del ecosistema.
- Restaurar el pont sobre el Barranc de la Font del Llop i integrar-lo en la ruta etno-ambiental del Camí del Pantà o del Carrixalet.



# Camins tradicionals de Sant Vicent del Raspeig (l'Alacantí):

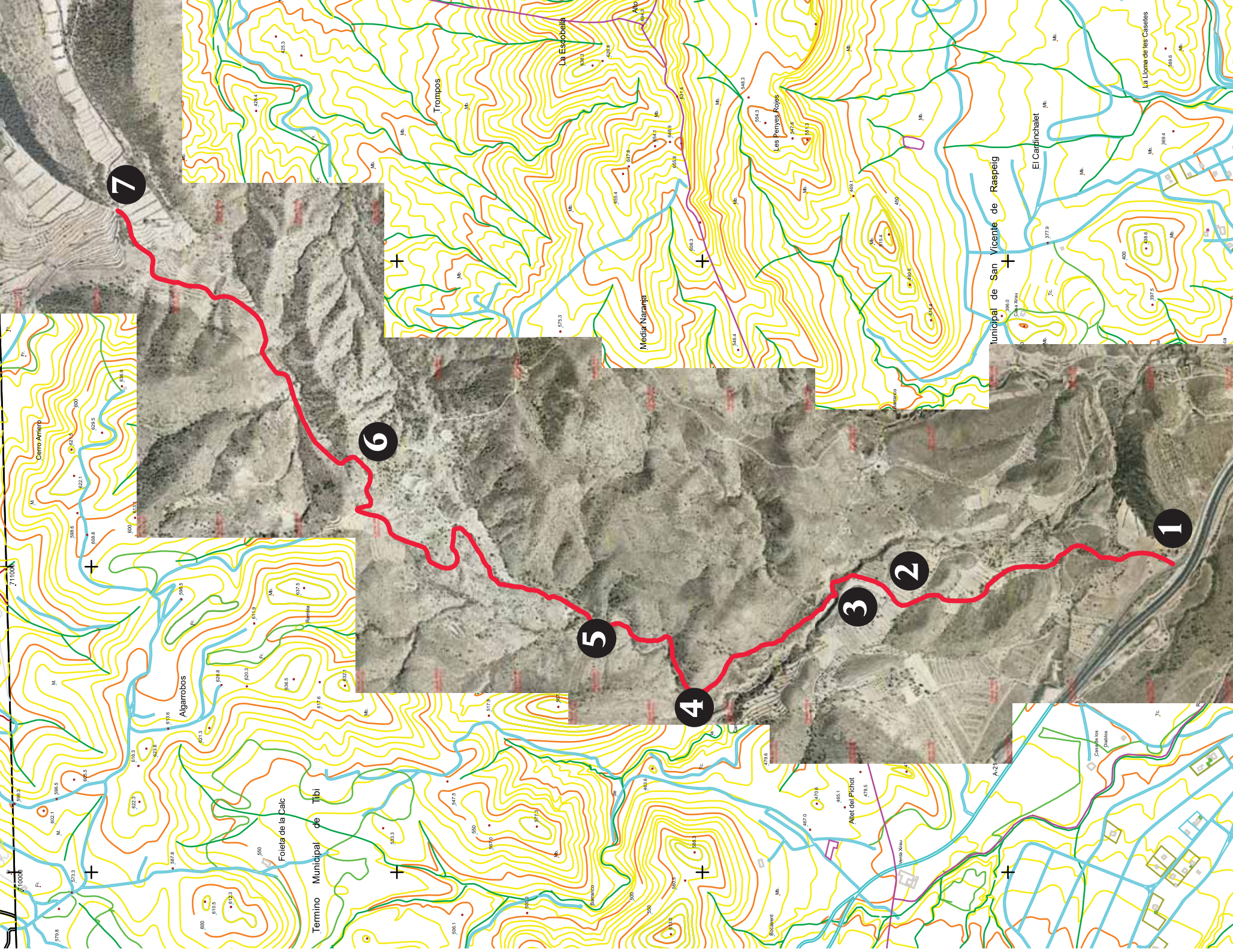


Volem començar a mostrar tota una sèrie de camins, assegadors i rutes tradicionals del nostre poble i de la nostra comarca, que estan en perill de desaparició per, fonamentalment, les usurpacions de particulars i la pressió del urbanisme i de les grans infraestructures, que els tallen i els esborren del territori.

## El Camí del Pantà o del Carrixalet/Carranxalet

El primer camí tradicional que donarem a conèixer, es troba a la zona nord del terme municipal i naix com un ramal de l'antic Camí Reial d'Alacant a Alcoi (actual autovia) que, travessant ombries i valls d'una gran bellesa arriba al Pantà de Tibi. Este camí discorre entre els termes municipals de Sant Vicent del Raspeig i Tibi.





AJUNTAMENT DE  
SANT VICENT DEL RASPEIG



**Grup Ecologista Maigmo Grema-Ecologistes en Acció**

Apartat de correus núm. 261 - 03690 Sant Vicent del Raspeig (Alacant)

raspeig@ecologistesenaccio.org | [www.ecologistesenaccio.org/raspeig](http://www.ecologistesenaccio.org/raspeig)